



CONINAGRO

CONFEDERACIÓN INTERCOOPERATIVA AGROPECUARIA

**INFORME TÉCNICO N°7:
ECONOMÍAS REGIONALES:
ALGODÓN**

febrero de 2018

**Próximo informe:
“Economías Regionales: Papa”**

**Área de Economía de CONINAGRO
economia@coninagro.org.ar**

Informe Técnico N°7: ALGODÓN



Al Productor:

- *Le preocupa el acceso a nuevas variedades del cultivo y tecnología de producción.*
- *Comienza a considerar la calidad de la fibra de algodón, pero necesita más capacitación.*

- *Continúa luchando con el picudo algodnero, buscando nuevas alternativas de control y el compromiso de los actores.*

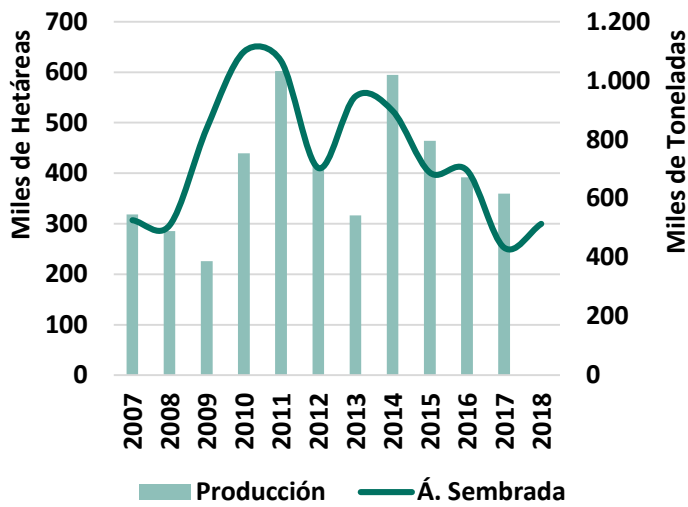


Al Consumidor:

- *Argentina, en el ranking mundial, es el 12° país en área y producción de algodón, mientras que rendimiento se ubica en el 20° lugar, según el USDA.*
- *El algodón no sólo es insumo en la industria textil sino en que también se utilizan en la industria agropecuaria, alimenticia, cosmética e industrial. Por ejemplo, las semillas y la harina se pueden utilizar como alimento animal, las cáscaras como fertilizantes, el aceite como compuesto de productos alimenticios y maquillaje o como biocombustible.*



Área y Producción de Algodón en Argentina



Fuente: CONINAGRO en base a MAI

Área y Producción

El 90% del algodón se localiza en las provincias de Santiago del Estero (46%), Chaco (29%) y Santa Fe (15%). También está presente en Salta (6%), Formosa (2%), y San Luis (2%).

Según el Ministerio de Agroindustria (MAI), la siembra de algodón para la campaña 2017/18 es 18,6% mayor que en la campaña pasada. El aumento de superficie se debe principalmente a la mejora del precio internacional de las fibras.

Si bien el incremento de la superficie con algodón es importante, se debe tener en cuenta que, en 7 años, el área pasó de 640 mil hectáreas a 253 mil hectáreas (-61%).



Colocación de Trampas



Siembra y Fertilización



Monitoreo y Control de Plagas



Defoliación



Cosecha



Destrucción de Rastrojo

Características de la Producción

La característica del cultivo del algodón es que requiere un seguimiento exhaustivo del picudo algodonnero. Esta plaga, es un insecto que se alimenta de los botones florales, flores y cápsulas del cultivo de algodón. Su acción impide la floración y fructificación, por lo cual afecta directamente al rendimiento. El picudo algodonnero se considera una de las plagas más destructivas a nivel mundial, tanto por el daño que causa al cultivo como por su velocidad de reproducción y dispersión.

Como medida de control, el SENASA estableció fechas de siembra y de destrucción de rastrojo según la provincia y la zona de producción.

Provincia	Zona	Siembra	Rastrojo
Chaco	Norte y Este	1/10 – 15/11	15/6
Chaco	Centro y Sur	15/10 – 30/11	30/6
Chaco	Oeste	1/11 – 15/12	15/7
Santa Fe	Este	15/10 – 30/11	15/6
Santa Fe	Oeste	1/11 – 15/12	30/6
Stgo. del Estero	Riego	15/10 – 30/11	15/6
Stgo. del Estero	Secano	1/11 – 15/11	30/6

Fuente: Res. 74/2010 del SENASA



La Cadena de Valor

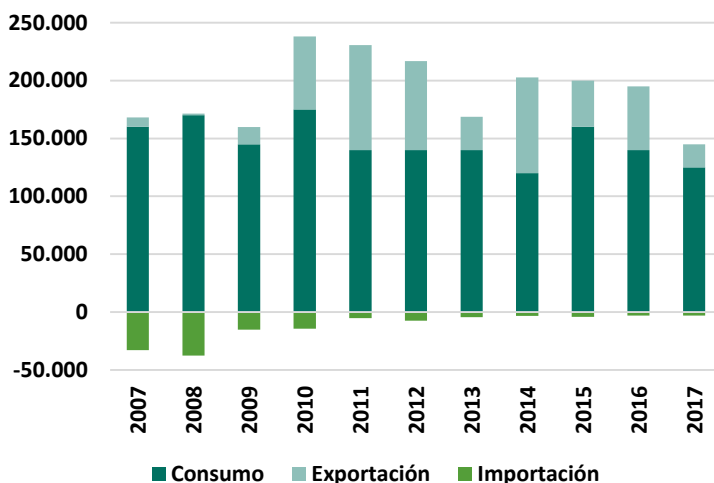
Una vez que el algodón es cosechado, se lleva mediante camiones con cubierta a las desmontadoras.

El 89% de las plantas desmotadoras se encuentran localizadas en la zona de producción primaria, según datos del Min. de Producción.

El desmote del algodón consiste en separar las semillas y la cápsula (cáscara) de las fibras. En este proceso, el algodón es humedecido, secado, trillado, desmontado, estirado y humedecido. El producto final es un fardo o un rollo de fibras de algodón.

Las cooperativas agropecuarias normalmente están integradas hasta las desmontadoras, y venden los fardos de fibras a las hilanderías para continuar en los procesos de la industria textil. Por otro lado, se comercializan los subproductos del algodón. Las semillas pueden tener como destino la alimentación animal, la industria o la exportación.

Comercialización de la Fibra de Algodón en Argentina



Fuente: CONINAGRO en base a CAA e INDEC

Comercialización de la Fibra de Algodón

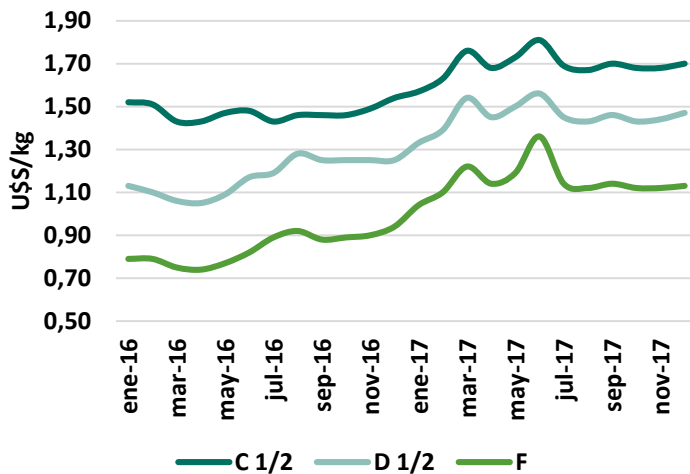
El promedio de consumo de la fibra de algodón en Argentina es de 3 kg/hab/año, tomando en cuenta los últimos 5 años. La tendencia en la década es decreciente, pasando de 4,7 a 2,8 kg/hab/año (-40%).

Respecto al comercio exterior, **en el promedio de 10 años, el 20% de la fibra de algodón se exporta.**

El producto que más exporta Argentina es algodón en bruto (48%), seguido de semillas (27%) y subproductos de la industria (17%).

Si bien no se exportan grandes volúmenes, lo hacen a valores relativamente altos (en torno a 870 U\$S/tn). **Otro punto a destacar es la gran diversificación de destinos, en 2017 el algodón y sus derivados llegaron a 27 países.**

Evolución del Precio de la Fibra de Algodón



Fuente: CONINAGRO en base a MAI

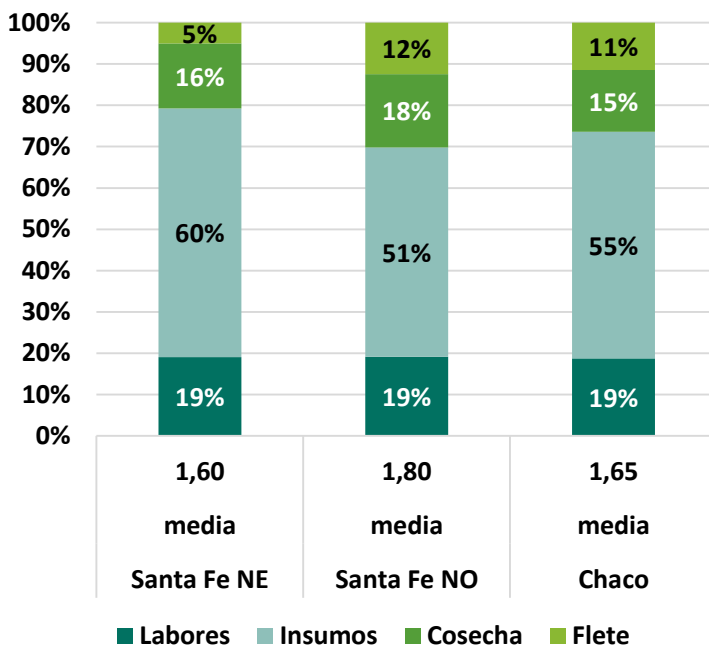
Precio del Algodón

Desde el 2016 los precios de la fibra de algodón comenzaron a ascender. La fibra de calidad C ½ entre 2016 y 2017, el precio aumentó 15%, y en el caso de las calidades más bajas, los aumentos fueron mayores, 24% para calidad D ½ y 37% para calidad F.

Similar comportamiento presentó el algodón destinado a forraje, que pasó de 106 a 121 U\$/tn (+15%).

Las perspectivas a futuro son alentadoras. Según el USDA, la cosecha 2017/18 mantendrá firme los precios debido a la reducción de los stocks mundiales y a la demanda creciente (+3%), impulsada por India y Pakistán.

Participación de los Gastos



Fuente: CONINAGRO en base a UCAL, INTA y UAA

Participación de los Gastos

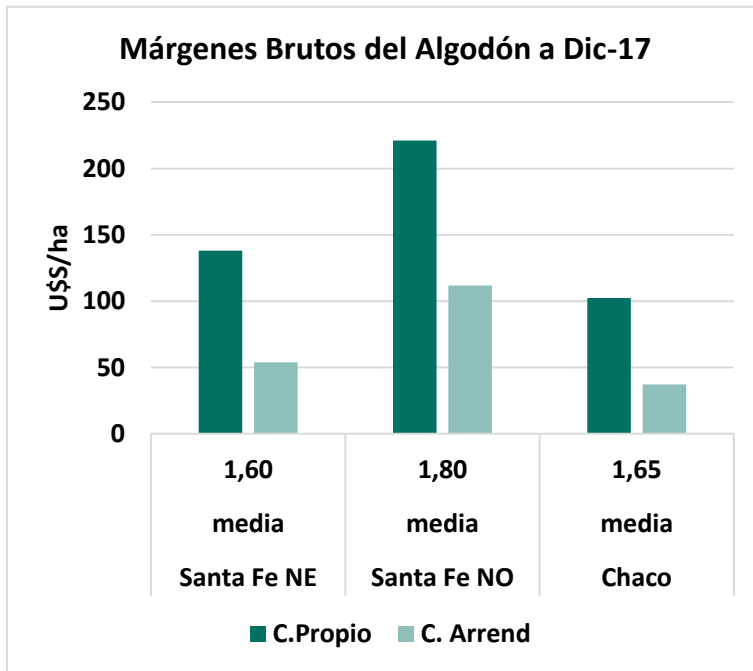
El principal gasto productivo en el cultivo de algodón son los insumos (semillas, fertilizantes y fitosanitarios), cuya participación es entre el 51% y el 60%, dependiendo de la zona de producción.

Comúnmente, en zonas de mayor aptitud agroecológica los planteos son más complejos y realizan una mayor inversión por hectárea.

Dentro del rubro insumos, la mayor participación es de las semillas (21%), seguido de los herbicidas (15%).

Otros gastos de importancia son las labores (19%), que incluyen siembra, desmalezado, pulverización y eliminación de rastrojos; y la cosecha (15 - 18%).

Respecto a los fletes, a medida que la zona de producción se aleja de los puertos, incrementa su participación.



Fuente: CONINAGRO en base a UCAL, UAA e INTA

Margen Bruto del Algodón

El margen bruto (MB) es un concepto que refleja teóricamente la diferencia entre el ingreso bruto recibido por hectárea menos su gasto de producción. Para llegar al resultado de bolsillo del productor, al MB faltarían las deducciones de gastos indirectos, impuestos, financiamiento y amortizaciones. Sin embargo, es un indicador sencillo para medir la temperatura de la actividad.

Un productor de algodón de Chaco y Santa Fe, que arrienda y posee un nivel tecnológico medio, presentaría un MB entre 40 y 115 U\$/ha/año.

Si el mismo productor, produce en campo propio, el MB se ubicaría entre 100 y 220 U\$/ha/año.

Se destaca que el gasto productivo de hacer una hectárea de algodón en Chaco y Santa Fe, se ubicaría entre 510 y 550 U\$/ha.

Por último, en esta campaña y considerando los precios actuales, el cultivo de algodón ofrece buenos resultados económicos frente a los demás cultivos extensivos como soja y maíz.